

令和6年9月期

# DISCLOSURE 2024

JA愛媛県信連 半期ディスクロージャー誌



JA愛媛県信連

## CONTENTS

● 経営方針	1
● 資金調達および資金供給の状況	1
● JAバンク自己改革への取り組み	2
● 地域貢献情報	6
● 当会の組織	8
● 当会の財務概況	11
● ご相談・苦情等のお問い合わせ窓口（金融ADR制度への対応）	14
● ホームページなどのご案内	15

### 愛媛県信連のロゴマークについて



#### 【ロゴマークのコンセプト】

- 愛媛の頭文字「e」と「JABANK」をロゴマークにデザインすることで、愛媛県信連の組織を明確に表現。
- シャープで誠実なイメージの中にもラウンドシェイプ（丸い形）の温かみを融合することで、親しみやすさを表現。
- ロゴカラーは、愛媛・太陽・柑橘をイメージしたオレンジ、JAをイメージしたグリーン、自然豊かな大地・安心をイメージしたブラウンの3色で構成。

当資料の金額は、単位未満を切り捨てて表示しております。

なお、単位未満において残高があるものは「0」、残高がないものは「—」で表示しております。

## 経営方針

当会は、愛媛県を事業区域とし、JAバンク会員である県内11JAと当会が、「JAバンクえひめ」を構成し、お互い助け合い発展していくことを共通の理念として運営する相互扶助の農業専門金融機関であり、地域経済の活性化に資する地域金融機関であります。

農家組合員および地域の皆さまが県内のJAにお預けいただいた大切な財産である貯金を源泉として、愛媛農業発展のために農業融資に積極的に取り組むとともに、地域経済の発展に寄与すべく地元企業や地方公共団体などへの融資にも積極的に取り組んでおります。

また、資金供給や経営支援などの金融サービスの提供にとどまらず、環境、文化、教育といった面も視野に入れ、広く地域貢献活動にも取り組み、お客さまから親しまれる金融機関を目指しております。

### ■経営理念

JAとともに、農業・地域金融機関として食と農業を通じ、  
愛媛農業の振興と活力ある地域社会の発展に貢献します。

### ■中期経営目標（令和4年度～令和6年度）

JAバンクえひめとしての将来にわたる持続可能な経営基盤・  
ビジネスモデルの確立と健全性の確保を目指します。

## 資金調達および資金供給の状況

### ◆預かり先別貯金残高

(単位：百万円)

預かり先	令和6年9月末	令和6年3月末
総合農協	1,468,375	1,530,843
その他農協、連合会 准・孫会員等	8,791	9,066
地方公共団体	24,328	34,332
その他	10,047	11,264
合計	1,511,542	1,585,506

(注) 1. 令和6年9月30日現在  
2. 譲渡性貯金を含んでおります。

### ◆貸出先別貸出金残高

(単位：百万円)

貸出先	令和6年9月末	令和6年3月末
総合農協	2,593	27,028
その他農協、連合会 准・孫会員等	756	694
地方公共団体	19,971	18,998
その他	52,573	68,898
合計	75,895	115,619

(注) 令和6年9月30日現在

## J Aバンク自己改革への取り組み

### 【J Aバンク自己改革】

- ① 農業所得増大と地域活性化に資する踏み込んだ対応
- ② J Aが営農経済事業に全力投球できる環境整備
- ③ 農業と地域・利用者をつなぐ金融サービスの提供・地域貢献

### ◎ J Aバンクえひめ農業応援県域サポートの取り組み

農業融資の幅広い対応による金融仲介機能の発揮、農業振興および農業・地域の成長に資する県内J Aの取り組みの認知度向上を目指すため、令和6年度についても農業融資伸長のための助成措置や効果的なPRの展開、県内農畜産物の販路拡大のための情報提供、マスコミなどを活用した農業・地域の情報発信の取り組みに向けた「J Aバンクえひめ農業応援県域サポート」を策定し、農業者、地域を応援しております。

### ◎ J Aグループ愛媛担い手サポートセンター連絡協議会の取り組み

当会を含めた連合会・中央会が連携して、えひめ農業に対する県域応援態勢を一層強化するために、「J Aグループ愛媛担い手サポートセンター連絡協議会」を平成28年4月に設置し、県内J Aにおける担い手の育成支援、生産振興に向けた労働力確保対策、J A営農指導員の育成支援などの取り組みを支援しております。

令和6年度についても、県内J Aや関係機関と連携し、就農相談会の開催や出展、人材派遣会社などを活用した労働力確保支援などに積極的に取り組んでおります。



### ◎ 地域密着型金融への取り組み

新たな食料・農業・農村基本計画の策定を受け、J Aグループをあげて農業の担い手支援に取り組んでいくなか、J Aバンクえひめとしても、県内J A・当会・農林中金が一体となり、「担い手のメインバンク」としての機能発揮を目指し、担い手金融の強化に積極的に取り組んでおります。

それぞれの役割分担としては、県内J Aは、認定農業者（農家）や集落営農組織・J A出資型農業法人などの担い手を中心に金融対応を行っております。また、当会・農林中金は、J Aの取り組みを支援するとともに、J Aの対応が困難な農業法人などの担い手に対し、直接融資またはJ Aとの協調融資などにより幅広く柔軟な金融対応に努めております。



## ●地域農業の発展への取り組み

### ○JA農業おまかせ資金の活用

JA農業おまかせ資金は、「組合員の方に分かりやすく、活用しやすい」をコンセプトに、平成28年6月から県内JAおよび当会で取り扱いを開始し、令和6年度についても、農業者などの資金ニーズに適切かつ迅速に応えられるよう積極的に取り組んでおります。



### ○農業の夢・ヒアリング訪問の実施

JAバンクえひめでは、JAが重要訪問先と位置付けている「農業メイン強化先」を中心とした農業者などに信用部門と営農部門が連携して訪問し、農業に対する「夢」・「希望」・「将来のプラン」を対話しながら聞き取りする「農業の夢・ヒアリング訪問」を平成28年度から継続して取り組んでおります。

令和6年度についても、4月1日～6月28日までの期間に前年度の訪問で得た資金ニーズを確実に対応するためのフォローアップ運動を実施し、7月16日～10月31日までの期間にかけては「令和6年度農業の夢・ヒアリング訪問」を展開し、農業者などへの金融面・非金融面におけるサポートに取り組んでおります。



### ○テレビ「元気！えひめ農業」放送による情報発信

JAバンクえひめでは、平成28年度から南海放送のテレビ番組「元気！えひめ農業」を制作し、農業応援にかかる積極的な情報発信に取り組んでおります。

令和元年度からは、次世代の「えひめ農業」を担う生産者にスポットを当てた番組構成に見直し、令和3年度からは放送回数を年4回から年6回に拡大して、県産農畜産物のPR、農業振興および農業・地域の成長に資するJAグループの取り組みなども積極的に情報発信しております。

番組名『JAバンクえひめPresents「元気！えひめ農業～えひめ農業の未来を応援～」』



## ●担い手農業者の経営のライフステージに応じた支援

### ○J Aバンクえひめ原油・原材料等価格高騰対策資金の取り扱い

ウクライナ情勢の悪化に伴う原油・原材料などの価格高騰の影響を受けた農業者に対して、必要な資金を円滑に対応することにより資金繰りや農業経営の安定化を支援することを目的に、令和4年10月から「J Aバンクえひめ原油・原材料等価格高騰対策資金」の取り扱いを開始し、農業者からの経営相談に適切に対応しております。

### ○J Aバンクえひめ農業災害支援資金の取り扱い

近年の気候変動により当県においても自然災害が多発している状況を踏まえ、家畜伝染病なども含めた農業災害全般に対応できる資金として、令和6年5月から「J Aバンクえひめ農業災害支援資金」の取り扱いを開始し、自然災害による施設復旧や経営の再建維持などが必要な農業者からの経営相談に適切に対応しております。

### ○J Aバンクえひめ園地復旧支援資金の取り扱い

平成30年7月西日本豪雨の被災園地の再建に取り組む担い手農業者の資金ニーズに円滑に対応することにより、将来の不安解消を後押しするとともに、農業経営の安定化に寄与することを目的に、平成31年4月から「J Aバンクえひめ園地復旧支援資金」の取り扱いを開始し、災害復興支援に取り組んでおります。

### ○J Aバンクえひめ農地整備事業サポート資金の取り扱い

担い手農業者への農地集積や新規就農者への農地の確保、更には高収益作物の生産および高品質化に向けて行政機関が取り組む農地整備事業に参入する担い手農業者の資金ニーズに円滑に対応し、農業経営の安定化、就農定着に寄与することを目的に、令和3年11月から「J Aバンクえひめ農地整備事業サポート資金」の取り扱いを開始し、行政と一体になって愛媛農業の振興に取り組んでおります。

### ○農業融資にかかる利子助成等支援

担い手農業者などの経営支援を目的として、農業融資にかかるJ Aバンク利子補給（全国）、J Aバンクえひめ利子補給、J Aバンクえひめ保証料助成などを実施しております。

### ○相談対応支援

経営相談機能の強化の一環として、平成28年5月に「アグリウェブ」を本格的に開設し、ウェブ上での農業経営相談を可能といたしました。

アグリウェブは、農業経営に必要な基礎知識から押さえておくべき最新情報などを随時公開しており、経営全般、財務、税務、法務、労務管理、加工・販売、生産、お役立ち情報のテーマに分かれております。また、新機能として会員限定の経営診断などの機能を併せ持つ農業に関わる全ての方の農業ポータルサイトとなっております。



## ○各種農業資金、制度資金の提供

J Aと連携・協調し、J A農業おまかせ資金、農業近代化資金、新スーパーS資金、日本政策金融公庫（農林水産事業）資金などの各種農業資金、制度資金などを貸出しております。

### 【主な制度資金など】

名 称	資 金 の 概 要
<b>農業制度資金（愛媛県関係資金）</b>	
農 業 近 代 化 資 金	農業の「担い手」の経営改善のため、低利で提供される長期の制度資金であります。施設の取得・拡張、設備・農機具購入、長期運転資金など幅広い資金調達をサポートしております。
農業経営改善促進資金（新スーパーS資金）	「認定農業者」の農業経営に必要な運転資金のため、低利で提供される短期の制度資金であります。設定した借入枠の範囲内で何度でも借入れと返済ができ、効率的にご利用できます。
<b>農業制度資金（日本政策金融公庫資金）</b>	
農業経営基盤強化資金（スーパーL資金）	「認定農業者」の経営改善のための長期資金であります。返済期間が15年を超える、資金規模が大きい、農地取得を含むなどの場合にご利用できます。
経営体育成強化資金	農業の「担い手」の経営改善のための長期資金であります。返済期間が15年を超える、資金規模が大きい、農地取得を含むなどの場合にご利用できます。
農 業 改 良 資 金	農業の「担い手」の新作物分野・新技術へのチャレンジ、新たな加工・流通部門への進出など、高リスク農業への取り組み支援のため、無利子で提供される長期資金であります。
農 林 漁 業 セ ー フ テ ィ ネット 資 金	災害や経営環境の変化などにより経営状況が悪化した農林漁業者に対し、経営の維持安定に必要な資金を融通する資金であります。
青 年 等 就 農 資 金	認定新規就農者が青年等就農計画の達成に必要な経費のために、無利子で提供される長期の制度資金であります。
<b>J A 独 自 資 金</b>	
J A 農 業 お ま か せ 資 金	施設の取得・拡張、設備・農機具購入から長期の運転資金まで、農業に関するあらゆる資金ニーズに低利かつ迅速に融通するJ Aバンク独自の資金であります。
アグリマイティー資金	施設の取得・拡張、設備・農機具購入から短期の運転資金まで、農業に関するあらゆる資金ニーズに対応できるJ Aバンク独自の資金であります。
アグリスーパー資金	水田・畑作経営所得安定対策にかかる対象者の方のための農業経営に必要な運転資金ニーズに対応できるJ Aバンク独自の資金であります。
J A 農 機 ハ ウ ス ロ ー ン	組合員の営農に必要な長期資金に利用でき、迅速な対応が可能なJ Aバンク独自の資金であります。
営 農 ロ ー ン	組合員の営農に必要な営農資金に利用でき、迅速な対応が可能なJ Aバンク独自の資金であります。設定した借入枠の範囲内で何度でも借入れと返済ができ、効率的にご利用できます。
<b>当 会 独 自 資 金</b>	
信連アグリサポート資金	農業者（個人・法人）が行う農業生産および農産物の加工・流通・販売などに関する運転資金・設備資金を低利かつ迅速に融通する当会独自の資金であります。

(注) 上記商品の詳細は、お近くのJ A窓口にお問い合わせください。

◆農業関係貸出金残高（県内JA・当会）

（単位：百万円）

資金名	令和6年9月末	令和6年3月末	増減
営農ローン	178	176	1
JA農機ハウスローン	5	7	△2
JA農業おまかせ資金	3,584	3,487	97
その他のプロパー資金	3,296	3,344	△48
プロパー資金合計	7,064	7,016	48
農業近代化資金	1,182	1,145	36
新スーパーS資金	240	214	25
その他の制度資金	118	186	△68
農業制度資金合計	1,541	1,546	△5
合計	8,605	8,563	42

（注）令和6年9月30日現在

## 地域貢献情報

### トピックス

#### ◎ライフサポートキャンペーン

JAバンクえひめでは、地域の皆さまのカーライフならびにリフォーム資金ニーズにお応えするため、ライフサポートキャンペーンとして、「JAマイカーローンキャンペーン」と「JAリフォームローンキャンペーン」を令和6年6月3日（月）から令和7年3月31日（月）までの期間実施しております。





## ◎ 「年金友の会」 会報誌発刊と年金相談会の開催

県内JAで年金をお受取りいただいている「年金友の会」会員の皆さまに対し、「食と農」「健康」「ゆとり（旅）」をテーマとした会報誌「ゆとりんく」を発行、提供して、情報発信を行いました。

また、年金に関する社会的関心が強まる中で、各JAの窓口で年金をお受取りの皆さまや、これから受取られるご予約の皆さまを対象として「年金相談会」を開催しております。

**JA年金友の会**  
改定 会員限定の特典付き会報誌

**ゆとりんく**  
You Do It Right

**JAカード 会員限定**  
0 年間12万円以上のカードショッピング利用  
0 電気料金のJAカード支払い  
0 携帯電話料金のJAカード支払い

**5%割引!**  
JA直売所やファーマーズマーケットのお買い物でJAカードをご利用いただく...

**JAバンクえひめの 新 オンラインサービス** とにかく便利だ!

届込等に便利! スマートフォンで今すぐはじめよう!  
**JAバンクアプリ プラス**

現金・振込、現金・各種納金の払込め、カードローン、住所・電話番号を登録

JAバンクアプリ プラスのダウンロードはこちら  
http://www.jabank.jp/mednet/01\_app/jabankplus.html

お受取りの窓口  
お電話にヘルプデスクも電話ください。 ☎ 0120-056-098

**JAバンクえひめ**  
(愛媛県内JA/協賛店)  
JAうま JAえひめ南 JA島根 JA松山市 JAえひめ南 JA愛媛いしき  
JA松山北 JAえひめ南 JAえひめ南 JAえひめ南 JAえひめ南

## ■ 文化的・社会的貢献活動

### ◎小学生スポーツ大会への特別協賛

愛媛県における小学生スポーツ振興応援の一環として、「第9回JAバンクえひめカップ 愛媛県小学生男子ソフトボール大会」（令和6年5月開催）ならびに「第48回南海放送・JAバンクえひめカップ 愛媛県U-12サッカー大会」（令和6年7月開催）に特別協賛しました。



### ◎愛媛県内の国公立小学校への教材本贈呈事業の実施

令和6年4月に愛媛県内の小学5年生を対象に、子どもたちが農業や食、自然環境への理解を深めるきっかけとなることを願い、補助教材「農業とわたしたちの暮らし」を約1万4千部贈呈しました。

2024年度版

**農業とわたしたちの暮らし**  
【小学校高学年】

**目次**

● 農業とわたしたちの暮らし	● 農業をつくる	● 農業でがんばる若者
1. 農業の歴史は約1万年	7. 牛を育てる	7. 牛を育てる
2. 自然の恵み	8. 農業機械の進化	8. 農業機械の進化
3. 日本農業のついでついで	● 農業物がどこまで	● 自由研究
4. 農業と動物学	9. 消費者に届けよう	● 自由研究
5. 農業の未来	● 食べ物の安全と安心	● 自由研究
6. 食べられるまで	10. 農業をつなぐ未来	● 自由研究
7. 食べられるまで	11. 農業でがんばる若者	● 自由研究
8. 食べられるまで	12. 農業でがんばる若者	● 自由研究
9. 食べられるまで	13. 農業でがんばる若者	● 自由研究
10. 食べられるまで	14. 農業でがんばる若者	● 自由研究
11. 食べられるまで	15. 農業でがんばる若者	● 自由研究
12. 食べられるまで	16. 農業でがんばる若者	● 自由研究
13. 食べられるまで	17. 農業でがんばる若者	● 自由研究
14. 食べられるまで	18. 農業でがんばる若者	● 自由研究
15. 食べられるまで	19. 農業でがんばる若者	● 自由研究
16. 食べられるまで	20. 農業でがんばる若者	● 自由研究
17. 食べられるまで	21. 農業でがんばる若者	● 自由研究
18. 食べられるまで	22. 農業でがんばる若者	● 自由研究
19. 食べられるまで	23. 農業でがんばる若者	● 自由研究
20. 食べられるまで	24. 農業でがんばる若者	● 自由研究
21. 食べられるまで	25. 農業でがんばる若者	● 自由研究
22. 食べられるまで	26. 農業でがんばる若者	● 自由研究
23. 食べられるまで	27. 農業でがんばる若者	● 自由研究
24. 食べられるまで	28. 農業でがんばる若者	● 自由研究
25. 食べられるまで	29. 農業でがんばる若者	● 自由研究
26. 食べられるまで	30. 農業でがんばる若者	● 自由研究

年 組 名 前

JAバンク

## ◎「えひめ消費者志向おもいやり自主宣言」への参加

当会では、「えひめ消費者志向おもいやり自主宣言」に賛同し、健全で安全・安心な消費社会と持続可能な社会の実現に向けた取り組みを促進しております。

当会の経営理念のもと、「愛媛農業の振興と活力ある地域社会の発展に貢献」を掲げ、消費・環境の面からSDGsの達成を目指しております。

## ◎お客さま本位の業務運営に関する取り組み

当会では、「JAとともに、農業・地域金融機関として食と農業を通じ、愛媛農業の振興と活力ある地域社会の発展に貢献する」という経営理念のもと、県内JAと連携し、お客さま本位の業務運営をより一層実現できるよう取り組んでおります。

## ◎公共募金活動への協力

小さな親切運動、交通遺児育英募金への寄付協力などを通じて、各種ボランティア活動や地域環境保護活動などに取り組んでおります。

## ◎JAバンクえひめ「ピンクリボン運動」の実施

当会および県内JAでは、乳がんへの正しい知識の普及・早期発見／早期治療の大切さを伝える活動を行っているピンクリボンえひめ協議会に賛同し、「ピンクリボン運動」を実施しております。

集められた募金は、ピンクリボンえひめ協議会へ寄付のうえ、各種活動に役立てられております。



## 当会の組織

### ■会員数

令和6年9月30日現在

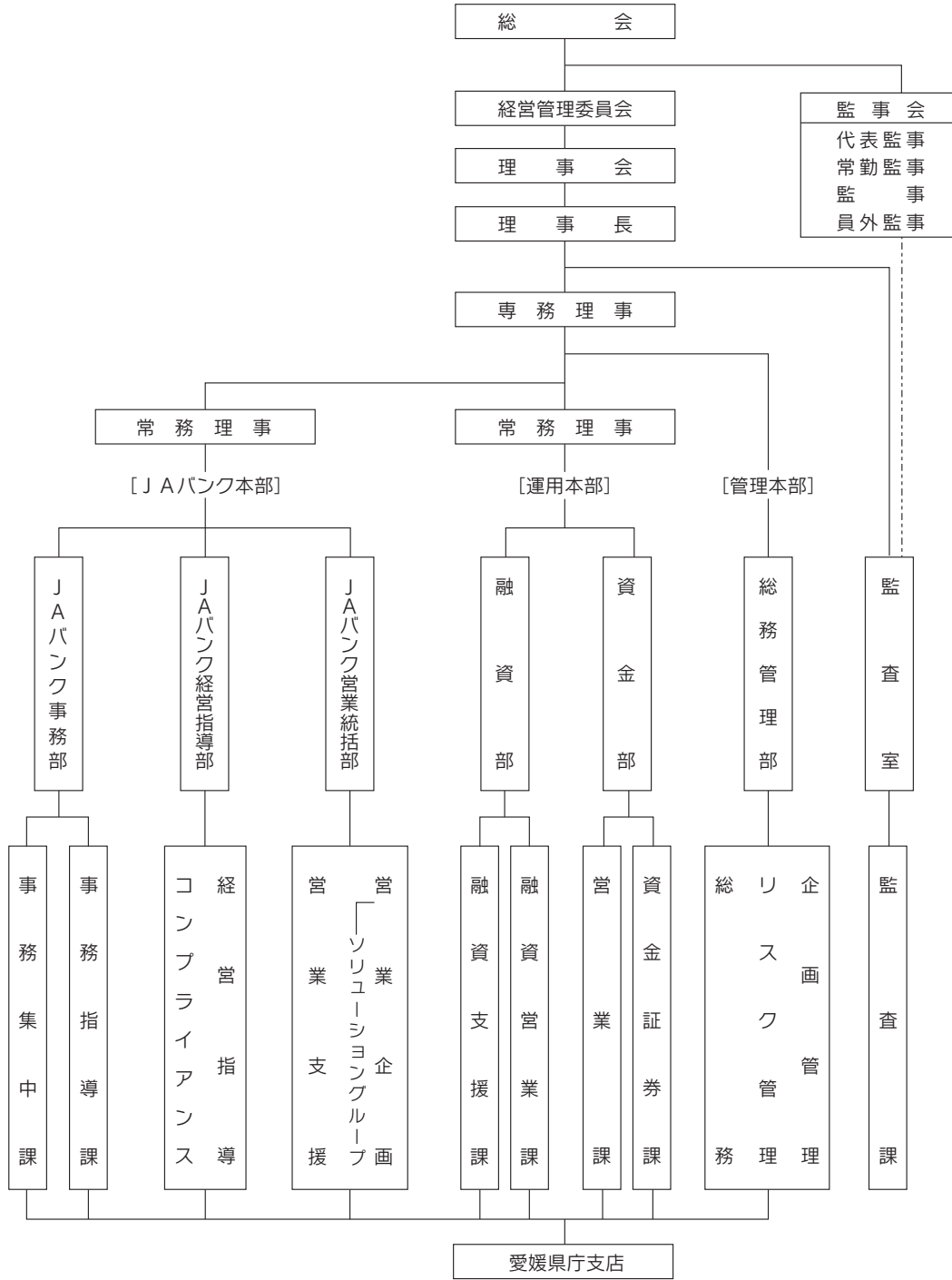
資格別	令和6年9月末	令和6年3月末	令和5年9月末
正会員	20	20	20
准会員	13	13	13
合計	33	33	33

### ■店舗一覧

令和6年9月30日現在

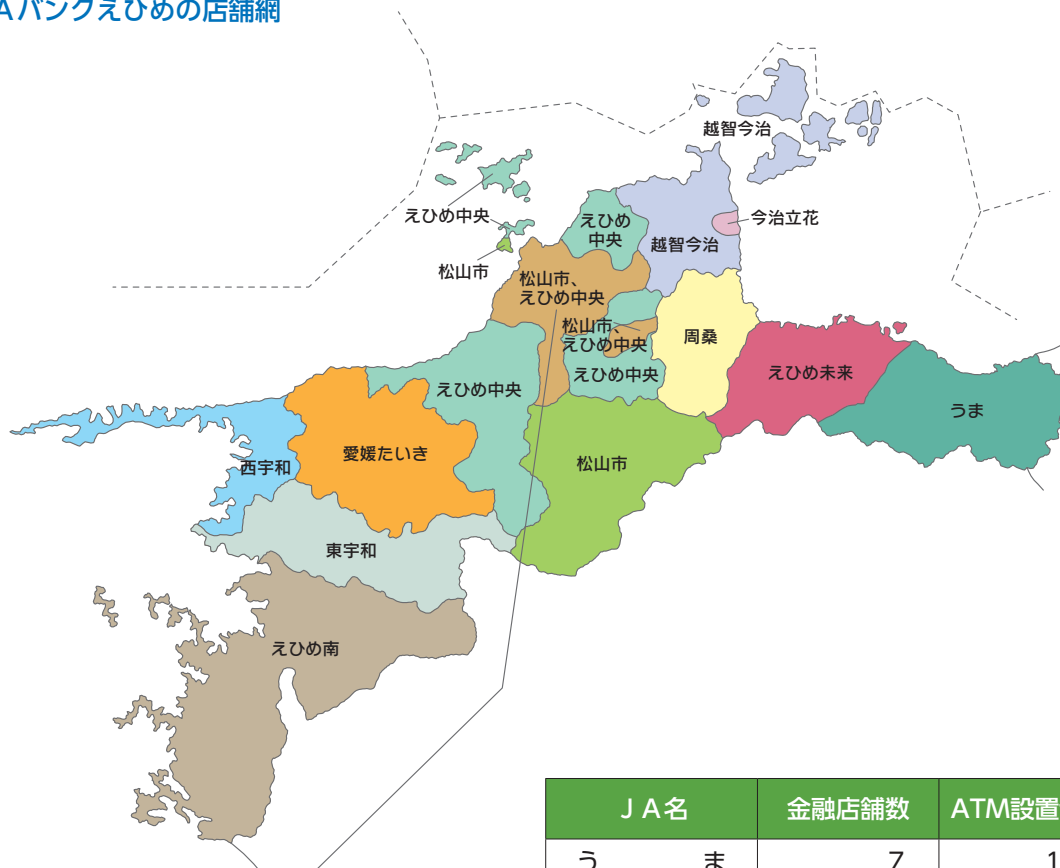
店舗名	所在地	代表電話番号
本所	松山市南堀端町2番地3	(089) 948-5211
愛媛県庁支店	松山市一番町4丁目4番地2	(089) 921-8068

## 機 構 図



(3本部、1室、6部、7課、1支店)

■ J Aバンクえひめの店舗網



**J A 愛媛県信連本所**

〒790-8555  
 愛媛県松山市南堀端町2番地3  
 TEL 089 (948) 5211 (受付)  
 FAX 089 (943) 5807

J A 名	金融店舗数	ATM設置台数
うま	7	14
えひめ未来	9	18
周桑	13	15
越智今治	19	26
今治立花	2	4
松山市	38	41
えひめ中央	25	47
愛媛たいき	12	12
西宇和	9	19
東宇和	5	14
えひめ南	8	45
愛媛県信連	2	8
計	149	263

(注) 1. 令和6年9月30日現在  
 2. ATM設置台数は、他行などとの共同設置分を含みます。

最寄の店舗情報は、J Aバンクえひめホームページ  
 「店舗・ATM」から検索できます。

(J Aバンクえひめホームページ) <https://www.jabank-ehime.or.jp>

## 当会の財務概況 (令和6年9月30日現在)

### ◆貸借対照表

(単位：百万円)

科 目 (資産の部)	令和6年9月末	科 目 (負債の部)	令和6年9月末
現金	3,060	貯金	1,488,711
預け金	905,004	譲渡性貯金	22,831
金銭の信託	45,248	借入金	2,400
有価証券	521,117	代理業務勘定	1
貸出金	75,895	その他負債	7,728
その他資産	4,721	諸引当金	3,434
有形固定資産	1,458	繰延税金負債	3,564
無形固定資産	50	債務保証	360
外部出資	90,277	負債の部 合計	1,529,032
債務保証見返	360	(純資産の部)	
貸倒引当金	△ 714	出資金	43,010
		再評価積立金	3
		利益剰余金	64,445
		会員資本 合計	107,459
		その他有価証券評価差額金	10,814
		繰延ヘッジ損益	△ 825
		評価・換算差額等 合計	9,989
		純資産の部 合計	117,448
資産の部 合計	1,646,480	負債及び純資産の部 合計	1,646,480

### ◆損益計算書

(単位：百万円)

科 目	令和6年4月1日～令和6年9月30日	
経常収益		11,132
資金運用収益	6,070	
（うち貸出金利息）	( 178)	
（うち預け金利息）	( 2,659)	
（うち有価証券利息配当金）	( 3,230)	
役務取引等収益	540	
その他事業収益	3,997	
その他経常収益	524	
経常費用		7,585
資金調達費用	3,881	
（うち貯金利息）	( 3,881)	
役務取引等費用	529	
その他事業費用	2,138	
経費	999	
その他経常費用	37	
経常利益		3,547
特別利益		0
特別損失		0
税引前当期利益		3,547
法人税、住民税及び事業税		669
法人税等調整額		154
法人税等合計		823
当期剰余金		2,724

- (注) 1. 「うち預け金利息」には、受取奨励金が含まれております。  
 2. 「うち貯金利息」には、譲渡性貯金利息および支払奨励金が含まれております。

## ◆主要勘定の状況

(単位：百万円)

項 目	令和6年9月末	令和6年3月末	令和5年9月末
貯 金	1,511,542	1,585,506	1,597,404
貸 出 金	75,895	115,619	91,552
預 け 金	905,004	934,067	923,943
有 価 証 券	521,117	548,458	585,690

(注) 貯金には譲渡性貯金を含んでおります。

## ◆損益の状況

(単位：百万円)

項 目	令和6年9月末	令和6年3月末	令和5年9月末
経 常 収 益	11,132	18,687	11,534
経 常 費 用	7,585	15,096	8,543
経 常 利 益	3,547	3,590	2,990
当 期 剰 余 金	2,724	3,090	2,537

## ◆単体自己資本比率

(単位：百万円)

項 目	令和6年9月末	令和6年3月末	令和5年9月末
自 己 資 本	110,153	107,398	109,347
リスク・アセット等	612,262	608,422	612,093
自 己 資 本 比 率	17.99%	17.65%	17.86%

(注) 農協法第11条の2の規定に基づく組合の経営の健全性を判断するための基準に基づき算出しております。なお、当会は国内基準を採用しております。

## ◆農協法及び金融再生法に基づく開示債権

(単位：百万円)

区 分	令和6年9月末	令和6年3月末	令和5年9月末
破産更生債権及びこれらに準ずる債権	3	3	0
危 険 債 権	690	690	61
要 管 理 債 権	—	—	630
3月以上延滞債権	—	—	—
貸出条件緩和債権	—	—	630
小 計	693	693	692
正 常 債 権	75,608	115,328	91,258
合 計	76,301	116,022	91,951

(注) 令和6年9月末の計数は、次の方法により算出しております。

- 各債権区分額は、令和6年3月末時点の債権額を基準として、令和6年9月末時点の残高に修正しております。
- 令和6年3月末から令和6年9月末までの間に、債務者区分の変更が必要と認識した先については、9月末時点の債務者の状況に基づき債権区分を変更しております。

## ◆有価証券の時価状況

## 【有価証券】

(単位：百万円)

保有区分	令和6年9月末		
	取得価額	時 価	差 額
売 買 目 的	－	－	－
満 期 保 有 目 的	－	－	－
そ の 他	508,038	521,117	13,078
合 計	508,038	521,117	13,078
保有区分	令和6年3月末		
	取得価額	時 価	差 額
売 買 目 的	－	－	－
満 期 保 有 目 的	－	－	－
そ の 他	529,003	548,458	19,454
合 計	529,003	548,458	19,454
保有区分	令和5年9月末		
	取得価額	時 価	差 額
売 買 目 的	－	－	－
満 期 保 有 目 的	－	－	－
そ の 他	582,012	585,690	3,677
合 計	582,012	585,690	3,677

(注) 1. 有価証券の時価は、各基準日における市場価格等に基づいて算出しております。

2. 取得価額は、売買目的有価証券については取得価額を、満期保有目的有価証券またはその他目的有価証券については償却原価適用後、減損適用後の帳簿価額を記載しております。

## 【金銭の信託】

(単位：百万円)

保有区分	令和6年9月末		
	取得価額	時 価	差 額
運 用 目 的	－	－	－
満 期 保 有 目 的	－	－	－
そ の 他	43,128	45,248	2,120
合 計	43,128	45,248	2,120
保有区分	令和6年3月末		
	取得価額	時 価	差 額
運 用 目 的	－	－	－
満 期 保 有 目 的	－	－	－
そ の 他	39,191	40,840	1,649
合 計	39,191	40,840	1,649
保有区分	令和5年9月末		
	取得価額	時 価	差 額
運 用 目 的	－	－	－
満 期 保 有 目 的	－	－	－
そ の 他	36,428	38,559	2,130
合 計	36,428	38,559	2,130

(注) 1. 金銭の信託の時価は、各基準日における市場価格等に基づいて算出しております。

2. 取得価額は、運用目的金銭の信託については取得価額を、満期保有目的金銭の信託またはその他目的金銭の信託については償却原価適用後、減損適用後の帳簿価額を記載しております。

## ご相談・苦情等のお問い合わせ窓口（金融ADR制度への対応）

当会では、お客さまにより一層ご満足いただけるサービスを提供できるよう、当会業務に関するご相談および苦情等を受け付けております。

1. ご相談・苦情等の申し出があった場合、これを誠実に受け付け、迅速かつ適切に対応するとともに、その対応について、必要に応じて会内で協議し、ご相談・苦情等の迅速な解決に努めます。
2. ご相談・苦情等への対応にあたっては、お客さまのお気持ちへの配慮を忘れずに、できるだけお客さまにご理解・ご納得いただけるよう努めます。
3. 受け付けたご相談・苦情等については、定期的に当会経営陣に報告するとともに、会内において情報共有化を推進し、苦情処理の態勢の改善や苦情等の再発防止策・未然防止策に活用します。

### 【当会の相談・苦情受付窓口】

当会の窓口または以下の部署へお申し出ください

担当部署：総務管理部（リスク管理）

電話番号：089-948-5273 FAX：089-943-5807

受付時間：午前9時～午後5時（金融機関の休業日を除く）

受付媒体：電話、FAX、手紙、面談

4. 当会の他に、JAバンク相談所でも、JAバンクに関するご相談・苦情をお電話にてお受けしております。

### 【JAバンク相談所】

〔一般社団法人JAバンク・JFマリンバンク相談所内〕

電話番号：03-6837-1359

受付時間：午前9時～午後5時（金融機関の休業日を除く）

5. 以下の弁護士会が設置・運営する紛争解決センターなどで紛争の解決を図ることも可能ですので、当会「総務管理部(リスク管理)」または上記JAバンク相談所へお申し出ください。なお、愛媛弁護士会へ直接申し立ていただくことも可能です。

### 【愛媛弁護士会紛争解決センター】

電話番号：089-941-6279

受付時間：毎週月曜日～金曜日（祝日を除く）

午前10時～12時

午後1時～4時

(注)「金融ADR制度」とは、金融商品やサービスに関するお客さまの苦情やお客さまとの紛争について、訴訟によらず、迅速・公平・適切に解決を目指すものであります。



## ホームページなどのご案内

J Aバンクえひめからのお知らせや各種キャンペーン情報などはパソコンおよびスマートフォンでご覧いただくことができます。皆さまのアクセスをお待ちしております。

### J Aバンクえひめホームページ

各種キャンペーン情報はもちろん、ローン商品・農業資金についても掲載しております。

定期的に更新し、常にお客さま目線に立ったホームページづくりを心掛けております。

<https://www.jabank-ehime.or.jp>

スマートフォンは  
こちらのQRコードからも  
ご覧になれます。



### J A愛媛県信連ホームページ

当会の概要、経営・財務の情報をご覧いただくことができます。

<https://www.jabank-ehime.or.jp/kenshinren/>

スマートフォンは  
こちらのQRコードからも  
ご覧になれます。



### J Aバンクえひめ

- |            |           |           |
|------------|-----------|-----------|
| J A うま     | J A えひめ未来 | J A 周桑    |
| J A おちいまばり | J A 今治立花  | J A 松山市   |
| J A えひめ中央  | J A 愛媛たいき | J A にしうわ  |
| J A ひがしうわ  | J A えひめ南  | J A 愛媛県信連 |

「J Aバンクえひめ」は愛媛県内11 J Aと愛媛県信連の総称です。





### プロフィール

(令和6年9月30日現在)

名称／愛媛県信用農業協同組合連合会

所在地／愛媛県松山市南堀端町2番地3

設立／昭和23年8月12日

出資金／430億円

貯金／1兆5,115億円（譲渡性貯金含む）

貸出金／758億円

職員数／139名

会員数／33会員

発行 令和6年12月

編集 愛媛県信用農業協同組合連合会 総務管理部  
〒790-8555 愛媛県松山市南堀端町2番地3  
TEL (089)948-5208 FAX (089)943-5807





JA 愛媛県信連